




INDICATORI DI DISAGIO ECONOMICO SOCIALE

DISAGIO ECONOMICO: LE REGIONI PIU' COLPITE

Chi ha il punteggio più alto è stato meno colpito. Dato medio ITALIA = 100

POSIZIONE	REGIONI	DISAGIO ECONOMICO (punteggio indicatore)		
1	Umbria	55,5		
2	Calabria	72,3		
3	Sardegna	73,9	REGIONI PIU' COLPITE DAL DISAGIO ECONOMICO 	
4	Sicilia	76,5		
5	Molise	76,6		
6	Campania	83,3		
7	Basilicata	91,9		
8	Veneto	93,1		
9	Emilia-Romagna	95,2		
10	Abruzzo	96,2		REGIONI STABILI 
11	Lazio	98,0		
12	Puglia	99,4		
	Italia	100,0		
13	Toscana	101,2		
14	Lombardia	109,0	REGIONI MENO COLPITE DAL DISAGIO ECONOMICO 	
15	Friuli-Venezia Giulia	110,2		
16	Piemonte	112,1		
17	Valle d'Aosta	119,4		
18	Marche	120,5		
19	Liguria	130,4		
20	Trentino Alto Adige	148,5		

Elaborazioni Centro Studi Sintesi su fonti varie

REGIONI PIU' COLPITE. Le regioni più colpite dal disagio economico sono Umbria, Calabria e Sardegna. In **Umbria** si registra un forte aumento dei disoccupati (+5) e delle imprese protestate (+31%). Le ore di cassa integrazione si sono decuplicate, tutti fenomeni che si traducono in una diminuzione dei consumi ed in un aumento delle sofferenze sia per famiglie che per imprese. Situazione simile anche per Calabria e Sardegna anche se presentano variazioni delle sofferenze più contenute. Il Veneto e l'Emilia si collocano tra le regioni più colpite a causa del forte aumento delle ore di cassa integrazione e delle sofferenze per famiglie ed imprese.

REGIONI STABILI. Si collocano vicino alla media nazionale: Toscana, Lazio, Abruzzo e Puglia. In Puglia si registra una variazione più contenuta del numero di sofferenze, mentre sono maggiori almeno per le imprese nel Lazio e nella Toscana, stesso andamento anche per la cassa integrazione.

REGIONI MENO COLPITE. Il **Trentino Alto Adige** è la regione meno colpita, in quest'area il tasso di disoccupazione è cresciuto meno che nel resto dell'Italia, anche la contrazione del reddito e degli investimenti è stata minore. Risultati che hanno mantenuto più stabili i livelli di consumo e nettamente inferiori alla media nazionale le sofferenze delle imprese e delle famiglie.

INDICATORI USATI:

- Variazione del tasso di disoccupazione totale (*pop. 15 anni e più*). 2008-2012;
- Variazione del reddito disponibile delle famiglie (*potere di acquisto*) 2008-2012;
- Variazione dei consumi delle famiglie. 2008-2012;
- Variazione investimenti. 2008-2012;
- Variazione spesa media mensile familiare. 2008-2011;
- Variazione sofferenze in capo alle famiglie. 2009-2012;
- Variazione sofferenze in capo alle imprese. 2009-2012;
- Variazione imprese protestate. 2008-2012;
- Variazione dei fallimenti. 2009-2012;
- Variazione delle ore di cassa integrazione. 2008-2012.

METODOLOGIA

L'indicatore è stato ottenuto attraverso un metodo multi criterio basato sulla costruzione di una funzione di utilità per ogni variabile, in altre parole è stato attribuito punteggio 0 alla regione con il valore peggiore ed 1 alla regione con il punteggio migliore. Il resto della funzione è stato costruito attraverso una funzioni di regressione che collegano i due valori appena citati. L'indice finale "DISAGIO ECONOMICO" è stato calcolato grazie alla somma dei vari punteggi e per una maggior chiarezza tutti i valori delle regioni sono stati riproporzionati in base al valore Italia posto pari a 100.

Tasso di disoccupazione totale pop. 15 anni e più. Anni 2008-2012

	2008	2009	2010	2011	2012	Diff. tasso 2008/2012
Piemonte	5,0	6,8	7,6	7,6	9,2	4,2
Valle d'Aosta	3,3	4,4	4,4	5,3	7,1	3,9
Liguria	5,4	5,7	6,5	6,3	8,1	2,8
Lombardia	3,7	5,4	5,6	5,8	7,5	3,8
Trentino Alto Adige	2,8	3,2	3,5	3,9	5,1	2,3
Veneto	3,5	4,8	5,8	5,0	6,6	3,0
Friuli-Venezia Giulia	4,3	5,3	5,7	5,2	6,8	2,5
Emilia-Romagna	3,2	4,8	5,7	5,3	7,1	3,9
Toscana	5,0	5,8	6,1	6,5	7,8	2,8
Umbria	4,8	6,7	6,6	6,5	9,8	5,0
Marche	4,7	6,6	5,7	6,7	9,1	4,5
Lazio	7,5	8,5	9,3	8,9	10,8	3,2
Abruzzo	6,6	8,1	8,8	8,5	10,8	4,3
Molise	9,1	9,1	8,4	9,9	12,0	2,9
Campania	12,6	12,9	14,0	15,5	19,3	6,7
Puglia	11,6	12,6	13,5	13,1	15,7	4,1
Basilicata	11,1	11,2	13,0	12,0	14,5	3,4
Calabria	12,1	11,3	11,9	12,7	19,3	7,2
Sicilia	13,8	13,9	14,7	14,4	18,6	4,8
Sardegna	12,2	13,3	14,1	13,5	15,5	3,3
Totale Italia	6,7	7,8	8,4	8,4	10,7	4,0

Elaborazione Centro Studi Sintesi su dati Istat

Reddito disponibile reale delle famiglie. Milioni di euro, Anni 2008-2012

	2008	2009	2010	2011	2012	Variazione percentuale 2008/2012
Piemonte	86.454	82.518	82.153	81.745	78.119	-9,6%
Valle d'Aosta	2.596	2.525	2.491	2.464	2.369	-8,7%
Liguria	30.626	30.032	29.987	29.678	28.377	-7,3%
Lombardia	191.204	184.704	184.297	183.877	177.064	-7,4%
Trentino Alto Adige	20.037	19.924	19.864	19.854	19.098	-4,7%
Veneto	92.387	89.768	89.196	89.552	86.089	-6,8%
Friuli Venezia Giulia	24.374	23.620	23.446	23.440	22.457	-7,9%
Emilia Romagna	89.277	86.212	86.182	86.516	82.837	-7,2%
Toscana	70.657	69.149	68.818	68.339	65.535	-7,2%
Umbria	15.462	15.171	15.200	15.122	14.560	-5,8%
Marche	27.731	26.977	26.868	26.951	25.890	-6,6%
Lazio	100.023	98.631	98.388	97.126	92.830	-7,2%
Abruzzo	19.340	18.650	18.601	18.476	17.562	-9,2%
Molise	4.656	4.602	4.582	4.498	4.291	-7,9%
Campania	70.086	67.849	67.043	66.204	62.929	-10,2%
Puglia	50.934	49.777	49.270	48.873	46.645	-8,4%
Basilicata	8.211	8.083	8.066	7.880	7.496	-8,7%
Calabria	24.732	24.498	24.330	23.445	22.392	-9,5%
Sicilia	60.798	60.482	60.058	58.915	56.377	-7,3%
Sardegna	22.564	22.288	22.071	21.776	20.707	-8,2%
Totale Italia	1.012.089	985.326	980.802	974.616	933.498	-7,8%

Elaborazione Centro Studi Sintesi su dati Istat

Consumi delle famiglie. Milioni di euro, Anni 2008-2012

	2008	2009	2010	2011	2012	Variazione percentuale 2008/2012
Piemonte	70.318	69.384	71.210	71.176	68.171	-3,1%
Valle d'Aosta	2.501	2.484	2.456	2.452	2.363	-5,5%
Liguria	26.634	26.524	26.171	26.088	25.135	-5,6%
Lombardia	162.347	160.607	164.084	165.703	159.362	-1,8%
Trentino Alto Adige	18.868	18.759	19.023	18.996	18.310	-3,0%
Veneto	79.222	78.016	78.763	79.098	75.904	-4,2%
Friuli-Venezia Giulia	19.963	19.770	19.847	19.796	19.048	-4,6%
Emilia-Romagna	74.051	73.616	74.680	74.688	71.886	-2,9%
Toscana	60.773	59.393	61.040	61.596	59.106	-2,7%
Umbria	12.623	12.245	12.139	12.042	11.649	-7,7%
Marche	22.276	21.977	22.109	22.331	21.508	-3,4%
Lazio	84.865	83.991	85.172	84.984	81.873	-3,5%
Abruzzo	16.852	16.488	16.585	16.507	15.841	-6,0%
Molise	3.905	3.779	3.789	3.785	3.601	-7,8%
Campania	62.276	59.460	59.836	60.083	57.430	-7,8%
Puglia	44.791	43.580	43.422	43.255	41.403	-7,6%
Basilicata	6.155	6.014	6.064	6.024	5.743	-6,7%
Calabria	22.762	21.672	21.987	22.030	21.104	-7,3%
Sicilia	58.104	56.330	56.154	56.131	53.773	-7,5%
Sardegna	20.244	19.902	19.836	19.729	18.778	-7,2%
Totale Italia	869.531	853.992	864.366	866.494	831.990	-4,3%

Elaborazione Centro Studi Sintesi su dati Istat

Investimenti. Milioni di euro, Anni 2008-2012

	2008	2009	2010	2011	2012	Variazione percentuale 2008/2012
Piemonte	25.126	21.262	23.820	23.342	21.247	-15,4%
Valle d'Aosta	959	858	885	860	785	-18,2%
Liguria	7.399	7.298	7.195	7.077	6.420	-13,2%
Lombardia	63.499	56.282	54.906	53.614	49.163	-22,6%
Trentino Alto Adige	8.968	7.706	8.397	8.220	7.482	-16,6%
Veneto	30.852	26.931	27.643	27.168	24.865	-19,4%
Friuli-Venezia Giulia	7.527	6.978	6.658	6.482	5.927	-21,3%
Emilia-Romagna	26.105	22.468	23.755	23.222	21.245	-18,6%
Toscana	17.844	15.508	15.276	14.660	13.348	-25,2%
Umbria	5.506	4.274	4.706	4.560	4.136	-24,9%
Marche	7.460	6.624	6.844	6.609	6.062	-18,7%
Lazio	27.756	25.114	25.786	24.855	22.476	-19,0%
Abruzzo	7.130	6.133	6.816	6.820	6.039	-15,3%
Molise	1.551	1.308	1.211	1.226	1.131	-27,1%
Campania	17.365	15.619	16.511	16.806	15.335	-11,7%
Puglia	15.586	14.102	14.203	14.301	12.703	-18,5%
Basilicata	2.440	2.125	2.071	2.007	1.850	-24,2%
Calabria	8.167	7.074	6.793	6.583	5.946	-27,2%
Sicilia	16.222	14.898	15.263	15.446	13.880	-14,4%
Sardegna	7.277	6.424	5.999	5.863	5.314	-27,0%
Totale Italia	304.741	268.987	274.738	269.720	245.356	-19,5%

Elaborazione Centro Studi Sintesi su dati Istat

Spesa media mensile familiare per regione. Anni 2008-2011

	2008	2009	2010	2011	Variazione percentuale 2008/2011
Piemonte	€ 2.620	€ 2.588	€ 2.684	€ 2.705	3,2%
Valle d'Aosta	€ 2.549	€ 2.606	€ 2.579	€ 2.573	0,9%
Liguria	€ 2.316	€ 2.396	€ 2.261	€ 2.371	2,4%
Lombardia	€ 2.930	€ 2.918	€ 2.896	€ 3.033	3,5%
Trentino Alto Adige	€ 2.783	€ 2.520	€ 2.705	€ 2.855	2,6%
Veneto	€ 2.975	€ 2.857	€ 2.876	€ 2.903	-2,4%
Friuli-Venezia Giulia	€ 2.588	€ 2.569	€ 2.673	€ 2.594	0,2%
Emilia-Romagna	€ 2.854	€ 2.799	€ 2.885	€ 2.770	-2,9%
Toscana	€ 2.581	€ 2.444	€ 2.557	€ 2.673	3,6%
Umbria	€ 2.686	€ 2.586	€ 2.654	€ 2.443	-9,0%
Marche	€ 2.522	€ 2.434	€ 2.522	€ 2.615	3,7%
Lazio	€ 2.530	€ 2.591	€ 2.512	€ 2.522	-0,3%
Abruzzo	€ 2.307	€ 2.419	€ 2.331	€ 2.348	1,8%
Molise	€ 1.979	€ 2.336	€ 2.326	€ 2.201	11,2%
Campania	€ 1.929	€ 1.894	€ 1.908	€ 1.944	0,8%
Puglia	€ 2.097	€ 1.983	€ 1.980	€ 1.958	-6,6%
Basilicata	€ 1.912	€ 1.862	€ 1.887	€ 1.898	-0,7%
Calabria	€ 1.899	€ 1.795	€ 1.787	€ 1.904	0,3%
Sicilia	€ 1.742	€ 1.721	€ 1.668	€ 1.637	-6,0%
Sardegna	€ 2.080	€ 1.878	€ 1.870	€ 1.921	-7,6%
Totale Italia	€ 2.485	€ 2.442	€ 2.453	€ 2.488	0,1%

Elaborazione Centro Studi Sintesi su dati Banca d'Italia

Sofferenze in capo a famiglie consumatrici e ISP. Valori in milioni di euro, Anni 2009 e 2012

	30/09/2009	30/09/2012	Variazione assoluta 2009/2012	Variazione percentuale 2009/2012
Piemonte	797	1.614	817	102,5%
Valle d'Aosta	15	21	6	40,0%
Liguria	293	488	195	66,6%
Lombardia	2.394	5.773	3.379	141,1%
Trentino Alto Adige	145	239	94	64,8%
Veneto	881	2.120	1.239	140,6%
Friuli-Venezia Giulia	162	347	185	114,2%
Emilia-Romagna	898	1.934	1.036	115,4%
Toscana	704	1.310	606	86,1%
Umbria	170	355	185	108,8%
Marche	392	688	296	75,5%
Lazio	1.378	2.923	1.545	112,1%
Abruzzo	237	449	212	89,5%
Molise	46	88	42	91,3%
Campania	1.051	2.135	1.084	103,1%
Puglia	655	1.156	501	76,5%
Basilicata	85	219	134	157,6%
Calabria	310	608	298	96,1%
Sicilia	886	2.065	1.179	133,1%
Sardegna	287	475	188	65,5%
Totale Italia	11.776	25.005	13.229	112,3%

Elaborazione Centro Studi Sintesi su dati Banca d'Italia

Sofferenze in capo alle imprese. Valori in milioni di euro, Anni 2009 e 2012

	30/09/2009	30/09/2012	Variazione assoluta 2009/2012	Variazione percentuale 2009/2012
Piemonte	2.539	5.141	2.602	102,5%
Valle d'Aosta	64	111	47	73,4%
Liguria	783	1.438	655	83,7%
Lombardia	8.408	16.907	8.499	101,1%
Trentino Alto Adige	841	1.378	537	63,9%
Veneto	4.162	8.736	4.574	109,9%
Friuli-Venezia Giulia	731	1.426	695	95,1%
Emilia-Romagna	3.530	8.553	5.023	142,3%
Toscana	3.231	7.768	4.537	140,4%
Umbria	667	1.629	962	144,2%
Marche	1.886	3.175	1.289	68,3%
Lazio	4.962	11.672	6.710	135,2%
Abruzzo	918	1.818	900	98,0%
Molise	207	455	248	119,8%
Campania	2.506	5.686	3.180	126,9%
Puglia	2.238	3.656	1.418	63,4%
Basilicata	506	853	347	68,6%
Calabria	850	1.590	740	87,1%
Sicilia	1.768	4.614	2.846	161,0%
Sardegna	1.254	2.060	806	64,3%
Totale Italia	42.035	88.665	46.630	110,9%

Elaborazione Centro Studi Sintesi su dati Banca d'Italia

Numero di imprese protestate. Anni 2008 e 2012

	III trimestre 2008	III trimestre 2012	Variazione assoluta 2008/2012	Variazione percentuale 2008/2012
Piemonte	3.014	2.831	-183	-6,1%
Valle d'Aosta	60	64	4	6,7%
Liguria	943	871	-72	-7,6%
Lombardia	11.160	10.611	-549	-4,9%
Trentino Alto Adige	250	274	24	9,6%
Veneto	1.903	2.364	461	24,2%
Friuli-Venezia Giulia	505	475	-30	-5,9%
Emilia-Romagna	3.091	2.816	-275	-8,9%
Toscana	3.090	3.555	465	15,0%
Umbria	752	987	235	31,3%
Marche	1.576	1.693	117	7,4%
Lazio	10.404	11.391	987	9,5%
Abruzzo	1.623	2.019	396	24,4%
Molise	353	422	69	19,5%
Campania	7.906	8.372	466	5,9%
Puglia	4.930	5.408	478	9,7%
Basilicata	683	758	75	11,0%
Calabria	2.945	3.378	433	14,7%
Sicilia	6.006	6.930	924	15,4%
Sardegna	1.011	1.454	443	43,8%
Totale Italia	62.205	66.673	4.468	7,2%

Elaborazione Centro Studi Sintesi su dati Cerved Group

Numero di fallimenti. Anni 2009 e 2012

	2009	2012	Variazione assoluta 2009/2012	Variazione percentuale 2009/2012
Piemonte	661	961	300	45,4%
Valle d'Aosta	12	17	5	41,7%
Liguria	207	270	63	30,4%
Lombardia	2017	2.826	809	40,1%
Trentino Alto Adige	141	139	-2	-1,4%
Veneto	869	1.082	213	24,5%
Friuli-Venezia Giulia	256	278	22	8,6%
Emilia-Romagna	783	861	78	10,0%
Toscana	644	865	221	34,3%
Umbria	186	225	39	21,0%
Marche	346	438	92	26,6%
Lazio	872	1.345	473	54,2%
Abruzzo	256	309	53	20,7%
Molise	17	46	29	170,6%
Campania	706	1.008	302	42,8%
Puglia	498	565	67	13,5%
Basilicata	49	51	2	4,1%
Calabria	220	284	64	29,1%
Sicilia	518	651	133	25,7%
Sardegna	125	242	117	93,6%
Totale Italia	9.383	12.463	3.080	32,8%

Elaborazione Centro Studi Sintesi su dati Cribis

Totale ore di cassa integrazione per regione. Anni 2008-2012

	2008	2009	2010	2011	2012	Variazione percentuale 2008/2012
Piemonte	36.324.340	164.846.433	184.829.604	145.640.544	143.184.093	294,2%
Valle d'Aosta	1.136.309	2.153.005	1.213.615	978.293	1.214.146	6,8%
Liguria	4.675.594	12.550.967	13.767.408	15.493.336	16.081.542	243,9%
Lombardia	47.289.213	271.712.288	313.296.367	221.799.509	238.363.723	404,1%
Trentino Alto Adige	4.564.116	13.228.535	13.205.786	8.822.496	9.959.557	118,2%
Veneto	16.429.658	80.861.087	124.500.879	87.038.926	102.866.768	526,1%
Friuli-Venezia Giulia	4.342.693	17.689.293	25.907.060	21.793.495	24.151.410	456,1%
Emilia-Romagna	8.637.590	64.867.267	118.284.350	79.736.878	92.486.192	970,7%
Toscana	9.312.075	34.107.909	54.152.815	47.303.735	53.851.323	478,3%
Umbria	2.655.748	10.133.454	19.628.543	18.984.159	27.846.644	948,5%
Marche	6.721.804	23.200.075	37.315.211	27.633.819	38.185.244	468,1%
Lazio	15.171.132	54.380.708	67.781.852	69.440.006	85.962.185	466,6%
Abruzzo	6.364.310	35.334.927	33.227.193	29.353.971	32.309.285	407,7%
Molise	996.431	2.931.862	4.777.893	5.020.335	5.275.438	429,4%
Campania	22.957.058	44.442.147	58.662.727	61.918.302	61.387.580	167,4%
Puglia	15.575.442	40.568.359	69.877.675	56.966.008	62.778.930	303,1%
Basilicata	5.947.973	8.840.195	11.059.750	11.567.933	16.928.588	184,6%
Calabria	4.017.827	6.375.540	10.992.014	16.962.521	14.180.608	252,9%
Sicilia	8.666.892	15.451.404	22.090.677	26.167.166	36.060.462	316,1%
Sardegna	5.873.449	9.965.141	13.244.748	20.542.995	27.580.504	369,6%
Totale Italia	227.659.654	913.640.596	1.197.816.167	973.164.427	1.090.654.222	379,1%

Elaborazione Centro Studi Sintesi su dati Inps

Indicatori di disagio

Indicatori di povertà o esclusione sociale (Europa 2020) Europa 27. Per 100 persone, anni 2008-2011

	2008	2009	2010	2011	Diff. 2008/2011
Rischio di povertà ⁽¹⁾	16,4	16,3	16,4	16,9	0,5
Deprivazione materiale grave ⁽²⁾	8,4	8,1	8,3	8,8	0,4
Bassa intensità di lavoro ⁽³⁾	9,0	9,0	10,0	10,0	1,0
Rischio di povertà o esclusione sociale ⁽⁴⁾	23,6	23,1	23,6	24,2	0,6

(1) Persone che vivono in famiglie con reddito familiare equivalente inferiore al 60% del reddito mediano dello stesso paese. Sono esclusi i fitti imputati. (2) Persone che vivono in famiglie con almeno 4 dei seguenti 9 sintomi di disagio: i) non poter sostenere spese impreviste, ii) non potersi permettere una settimana di ferie, iii) avere arretrati per il mutuo, l'affitto, le bollette o per altri debiti; iv) non potersi permettere un pasto adeguato ogni due giorni; v) non poter riscaldare adeguatamente l'abitazione e: non potersi permettere: vi) lavatrice vii) tv a colori viii) telefono ix) automobile. (3) Persone che vivono in famiglie i cui componenti di età 18-59 lavorano meno di un quinto del loro tempo. (4) Persone con almeno una condizione fra le precedenti (1), (2) e (3).

Elaborazione Centro Studi Sintesi su dati Eurostat

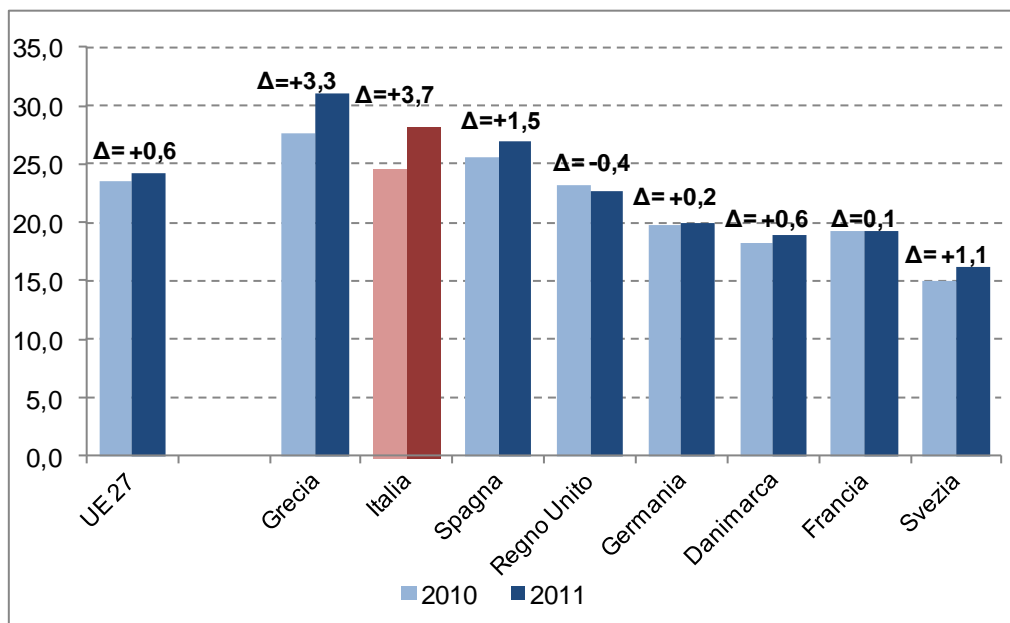
Rischio di povertà o esclusione sociale in alcuni Paesi europei

Anni 2008-2011, per 100 persone

	2008	2009	2010	2011	Diff. 2008/2011
UE 27	23,6	23,1	23,6	24,2	0,6
Grecia	28,1	27,6	27,7	31,0	2,9
Italia	25,3	24,7	24,5	28,2	2,9
Spagna	22,9	23,4	25,5	27,0	4,1
Regno Unito	23,2	22,0	23,1	22,7	-0,5
Germania	20,1	20,0	19,7	19,9	-0,2
Danimarca	16,3	17,6	18,3	18,9	2,6
Francia	18,6	18,5	19,2	19,3	0,7
Svezia	14,9	15,9	15,0	16,1	1,2

Elaborazioni Centro Studi Sintesi su dati Eurostat

Rischio di povertà o esclusione sociale in alcuni Paesi europei. Diff. 2010-2011



Elaborazioni Centro Studi Sintesi su dati Eurostat

Indicatori di povertà o esclusione sociale (Europa 2020) Italia. Per 100 persone, anni 2008-2011

	2008	2009	2010	2011	Diff. 2008/2011
Rischio di povertà	18,7	18,4	18,2	19,6	0,9
Deprivazione materiale grave	7,5	7,0	6,9	11,2	3,7
Bassa intensità di lavoro	9,8	8,8	10,2	10,4	0,6
Rischio di povertà o esclusione sociale	25,3	24,7	24,5	28,2	2,9

Elaborazioni Centro Studi Sintesi su dati Eurostat

Rischio di povertà o di esclusione sociale per regione.
Anni 2008-2011, per 100 persone

	2008	2009	2010	2011	Diff. 2008/2011
Piemonte	17,1	16,8	17,8	22,0	4,9
Valle d'Aosta	12,2	13,0	14,1	12,3	0,1
Liguria	19,5	15,5	15,9	20,1	0,6
Lombardia	14,0	15,1	15,4	16,1	2,1
P. A. Bolzano	9,8	12,6	9,9	10,5	0,7
P. A. Trento	7,7	9,4	10,3	16,2	8,5
Veneto	15,0	14,1	15,0	15,9	0,9
Friuli-Venezia Giulia	18,2	16,1	15,8	17,4	-0,8
Emilia-Romagna	13,9	13,8	12,8	14,9	1,0
Toscana	15,5	15,1	17,5	20,6	5,1
Umbria	19,6	19,6	19,2	22,1	2,5
Marche	16,6	16,8	17,6	22,3	5,7
Lazio	22,8	22,9	22,5	24,2	1,4
Abruzzo	22,6	25,9	25,8	29,5	6,9
Molise	32,5	35,2	31,8	33,6	1,1
Campania	46,9	42,6	44,1	49,3	2,4
Puglia	37,0	35,5	35,4	43,3	6,3
Basilicata	39,9	41,7	36,2	48,6	8,7
Calabria	44,3	42,0	42,0	46,5	2,2
Sicilia	47,6	49,3	45,9	54,6	7,0
Sardegna	34,5	29,5	23,8	32,2	-2,3
Totale Italia	25,3	24,7	24,5	28,2	2,9

Elaborazione Centro Studi Sintesi su dati Eurostat

Rischio di povertà per regione. Anni 2008-2011, per 100 persone

	2008	2009	2010	2011	Diff. 2008/2011
Piemonte	12,0	10,7	12,6	13,2	1,2
Valle d'Aosta	9,7	9,9	8,8	8,4	-1,3
Liguria	14,0	9,8	10,5	12,2	-1,8
Lombardia	9,5	9,8	10,5	9,2	-0,3
Trentino Alto Adige	6,0	7,7	7,3	9,7	3,7
P. A. Bolzano	7,2	8,3	7,1	7,9	0,7
P. A Trento	4,9	7,2	7,5	11,9	7,0
Veneto	10,7	9,7	10,5	10,8	0,1
Friuli-Venezia Giulia	11,1	10,6	11,9	9,8	-1,3
Emilia-Romagna	8,9	9,1	8,3	8,2	-0,7
Toscana	9,5	9,9	11,6	11,8	2,3
Umbria	15,0	14,5	12,1	13,5	-1,5
Marche	12,2	11,7	11,9	14,0	1,8
Lazio	15,6	16,8	15,7	17,6	2,0
Abruzzo	18,2	20,3	19,2	21,7	3,5
Molise	28,5	30,5	23,6	24,1	-4,4
Campania	37,9	34,9	35,8	37,3	-0,6
Puglia	27,4	26,8	25,5	30,7	3,3
Basilicata	31,1	33,6	25,5	31,6	0,5
Calabria	36,1	34,6	33,1	32,0	-4,1
Sicilia	37,0	39,9	38,3	44,3	7,3
Sardegna	23,4	21,7	15,6	22,6	-0,8
Totale Italia	18,7	18,4	18,2	19,6	0,9

Elaborazione Centro Studi Sintesi su dati Eurostat

Grave deprivazione materiale per regione. Anni 2008-2011, per 100 persone

	2008	2009	2010	2011	Diff. 2008/2011
Piemonte	3,3	5,4	4,6	8,1	4,8
Valle d'Aosta	1,6	1,5	2,2	3,7	2,1
Liguria	3,9	1,8	2,9	7,1	3,2
Lombardia	3,1	4,5	3,5	7,0	3,9
Trentino Alto Adige	1,5	-	2,3	2,4	0,9
P. A. Bolzano	1,4	2,0	1,4	1,8	0,4
P. A. Trento	1,6	1,1	3,1	3,0	1,4
Veneto	2,9	3,8	3,9	4,0	1,1
Friuli-Venezia Giulia	4,3	4,1	2,3	7,0	2,7
Emilia-Romagna	4,0	3,2	3,9	6,4	2,4
Toscana	4,1	3,8	4,7	8,3	4,2
Umbria	4,6	5,6	5,4	6,6	2,0
Marche	4,7	3,7	4,8	10,9	6,2
Lazio	7,1	6,3	6,1	6,0	-1,1
Abruzzo	4,2	4,1	4,7	10,5	6,3
Molise	3,9	4,5	7,3	10,8	6,9
Campania	16,4	11,5	12,8	18,4	2,0
Puglia	13,5	10,7	10,8	21,5	8,0
Basilicata	11,5	9,4	9,2	24,6	13,1
Calabria	10,0	8,6	12,5	20,2	10,2
Sicilia	17,9	18,8	16,2	25,3	7,4
Sardegna	12,1	9,1	7,5	9,4	-2,7
Totale Italia	7,5	7,0	6,9	11,2	3,7

Elaborazione Centro Studi Sintesi su dati Eurostat

Percentuale di persone che vivono in famiglie con bassa intensità di lavoro per regione.

Anni 2008-2011, per 100 persone

	2008	2009	2010	2011	Diff. 2008/2011
Piemonte	6,9	6,3	8,4	8,2	1,3
Valle d'Aosta	3,3	3,9	8,4	5,8	2,5
Liguria	12,2	8,7	9,6	6,5	-5,7
Lombardia	5,0	5,9	6,8	5,6	0,6
P. A. Bolzano	4,2	4,2	5,5	3,0	-1,2
P. A Trento	2,6	3,0	4,5	6,4	3,8
Veneto	5,4	4,0	6,0	6,3	0,9
Friuli-Venezia Giulia	8,5	5,4	6,3	6,0	-2,5
Emilia-Romagna	4,9	4,7	5,7	5,0	0,1
Toscana	7,3	5,9	8,1	9,6	2,3
Umbria	7,1	6,1	6,9	7,4	0,3
Marche	4,8	5,7	8,4	6,8	2,0
Lazio	10,4	8,7	9,3	8,0	-2,4
Abruzzo	9,9	8,4	10,1	8,0	-1,9
Molise	10,9	11,1	11,4	15,5	4,6
Campania	18,1	15,0	17,2	18,1	0,0
Puglia	13,2	12,0	14,2	13,5	0,3
Basilicata	13,9	13,9	17,7	18,9	5,0
Calabria	16,0	14,6	17,4	18,2	2,2
Sicilia	16,1	15,7	15,2	19,8	3,7
Sardegna	12,1	12,2	11,6	17,4	5,3
Totale Italia	9,8	8,8	10,2	10,4	0,6

Elaborazione Centro Studi Sintesi su dati Eurostat